



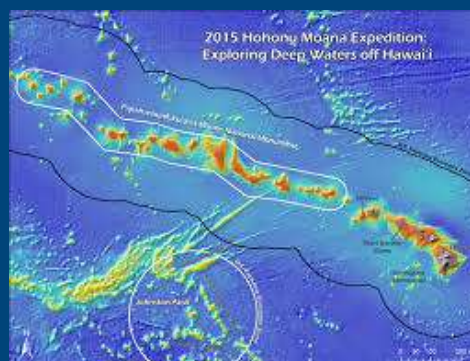
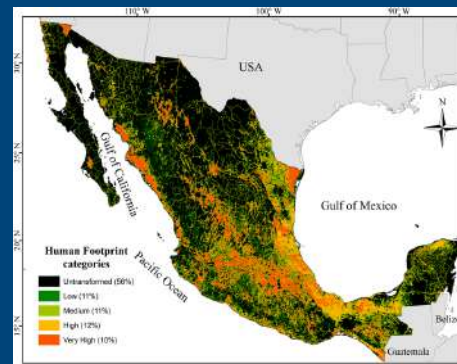
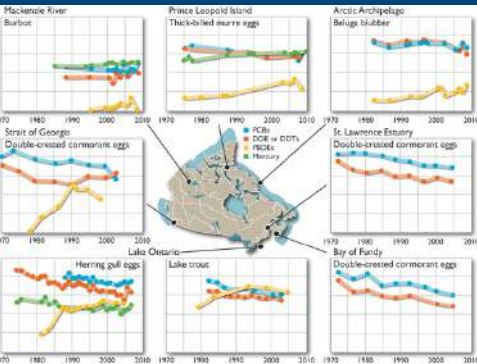
Convention on Biological Diversity



SEXTOS INFORMES NACIONALES

Empowered lives.
Resilient nations.

Participación significativa de interesados directos durante el desarrollo de los 6IN



Requerimientos del CBD para la participación significativa de los interesados directos

COP 10 Decisión X/2:

- “establecer metas nacionales de diversidad biológica [...] y actividades tendientes a dicho logro [...] con la participación plena y efectiva de las comunidades indígenas y locales y otros interesados.
- “Debe promoverse y facilitarse la participación de todos los sectores interesados pertinentes en todos los niveles de aplicación.”

COP 13 Decisión XIII/27

- “facilitar la participación plena y efectiva de los pueblos indígenas y las comunidades locales y de interesados directos pertinentes[...] en la preparación del 6IN”

Involucrar a los interesados para obtener mejores resultados

- Bajo rendimiento de las primeras EPANDB debido a la falta de compromiso de interesados directos.
- Acceder a mayor conocimiento e información.
- Crear confianza y apoyo para una implementación de objetivos más exitosa.
- Garantizar la coherencia y la eficacia de las políticas.

Documento de orientación sobre la participación de los interesados directos en el 6IN

Los países deberían determinar qué de esto les puede funcionar

El documento proporciona ideas sobre cómo:

- Involucrar a los interesados directos en cada paso del proceso de presentación de informes.
- Incluir de manera efectiva el conocimiento y las contribuciones de los interesados directos hacia los objetivos en el 6IN.
- Proporcionar herramientas y ejemplos.

El documento será compartido con los países pronto

¿Qué interesados directos? dependerá del contexto nacional



Puntos de entrada para la participación en el proceso del 6IN

- Órganos de coordinación y consulta para el proyecto 6IN.
- Reunión de arranque y consultas.
- Uso de indicadores que son relevantes para las diferentes contribuciones de los interesados directos.
- Uso de estudios de casos que captan las contribuciones de diferentes interesados directos a los resultados del nivel meta.
- Revisiones formales del 6IN y uso de expertos (por ejemplo, IPLC y mujeres).
- Comunicación de los resultados del 6IN a los interesados directos.
- Seguimiento del 6IN en la planificación y desarrollo de nuevas actividades.

Órganos de coordinación y consulta para el 6IN

- Incluir personal con experiencia y comprensión sobre la participación de interesados directos.
- Puede incluir interesados directos en la UCP si corresponde

Unidad
Coordinadora de
Proyecto 6IN
(UCP)

Comité Directivo
del 6IN
(CD6IN)

Grupos de trabajo de interesados
directos a nivel de las Metas

Opciones:

- Incluir interesados directos en el CD del 6IN
- Los grupos de múltiples interesados directos existentes para la implementación de ABT / EPANDB pueden actuar como asesores del CD6IN

Los grupos de múltiples interesados directos existentes para la implementación de ABT/ EPANDB pueden formar la base para los Grupos de Trabajo

Grupos de trabajo de interesados directos a nivel de las metas

El CD6IN debe decidir sobre la mejor manera de organizar a los interesados directos en los Grupos de Trabajo de los Grupos a nivel de las metas.

Algunas opciones incluyen:

1. Un grupo de trabajo para cada informe a nivel meta diferente.
2. Grupos de trabajo que supervisarían el desarrollo de más de un informe a nivel meta.
3. Un grupo de interesados directos que podría supervisar todos los informes a nivel meta.

Dependerá del contexto del país.

Consultas con los interesados directos

El contexto del país, los resultados de los análisis de los interesados directos y el proceso de elaboración de borradores de informes a nivel de las metas determinarán:

- Qué interesados directos deberían ser consultados? Es importante que los interesados directos del gobierno (por ejemplo, ministerios relevantes, organismos de investigación), los PICL, los grupos de la sociedad civil y las mujeres sean incluidos.
- Pueden estar en diferentes niveles, por ejemplo, consultas nacionales y locales.
- Utilice facilitadores calificados que comprendan a los interesados directos especializadas (por ejemplo, los PICL y las mujeres)
- Considere apoyo adicional para ciertos grupos (por ejemplo, consultas en idiomas locales / indígenas / minoritarios)
- Difunda los resultados de las consultas a los interesados directos en los formatos / idiomas apropiados.

Elegir indicadores de informes

- Informes con indicadores para cada meta nacional desarrollados en colaboración con Grupos de Trabajo de interesados directos a nivel de las metas.
- Indicadores que capturan las contribuciones de los interesados directos hacia el logro de las metas (por ejemplo, resultados e información relevante para los pueblos indígenas y las comunidades locales, las mujeres, los conocimientos tradicionales, etc.)
- También puede informar sobre cómo los interesados directos se involucraron en la implementación

Ejemplos de información relevante para los interesados directos

ABT 3: Incentivos reformados

- Eliminación, reducción progresiva o reforma de incentivos, incluidos aquellos subsidios que son perjudiciales para la diversidad biológica en los diferentes sectores.
- Implementación de incentivos positivos, como el reconocimiento y apoyo apropiados para los pueblos indígenas y las comunidades locales que conservan territorios y áreas, y otras iniciativas efectivas de conservación comunitaria.

Ejemplos de información relevante para los interesados

ABT4: Producción y consumo sostenibles

- 6IN para incluir información sobre el uso de sistemas de gestión basados en derechos y la transferencia de estos derechos así como la gestión asociada a los pueblos indígenas y las comunidades locales con relación a la gestión sostenible de la vida silvestre (decisión XIII / 8 de la COP).
- Información relacionada con el turismo sostenible, incluso con respecto a la incorporación de la perspectiva de género y la integración de la diversidad biológica dentro de los sectores y entre ellos (decisión XIII / 3 de la COP).

Fuentes para estudios de caso sólidos

- Trabajar con Grupos de Trabajo de interesados directos a nivel de las metas y utilizar consultas con los interesados directos para obtener estudios de casos sólidos.
- Estos pueden desarrollarse en asociación con los interesados directos.
- Asegurar que se incluyan estudios de casos de grupos importantes como IPLC y mujeres



LOCAL BIODIVERSITY OUTLOOKS

Indigenous Peoples' and Local Communities'
Contributions to the Implementation of the
Strategic Plan for Biodiversity 2011-2020

A complement to the fourth edition of the Global Biodiversity Outlook



Finalizar y diseminar el 6IN

- Los expertos para la revisión por pares deberían incluir individuos con experiencia en participación de interesados directos, particularmente en IPLC e inclusión de género.
- 6IN debe ser diseminado en formatos / idiomas apropiados para los interesados directos que contribuyeron.

Usar 6IN como base para la participación futura

- Los hallazgos del 6IN relacionados con la participación de los interesados directos deben integrarse plenamente en la planificación y la implementación de las actividades futuras.
- Los interesados directos que participan en la presentación de informes deberían incluirse plenamente en las actividades de seguimiento del 6IN.
- Puede usar el Comité Directivo y cualquier grupo de múltiples interesados directos que participe en los informes para asesorar sobre la planificación para el seguimiento.



6NR



Convention on
Biological Diversity

Empowered lives.
Resilient nations.

Integración de Género en el 6NR

Mandato para la inclusión de género en el 6IN

- El 6IN debería ser "de alta calidad, basado en evidencia y sensible al género".
- Se recomienda a involucrar a las mujeres en la preparación del 6IN.
- Indicadores del Plan de Acción de Género para el 6IN (Prodoc - Anexo 5).
- La participación de las mujeres conduce a mejores resultados en términos de conservación de la biodiversidad.
- "Las partes deberían asegurarse de que los interesados directos involucrados (...) tengan un equilibrio de género".
- Se refiere a las decisiones de la COP, el Plan de Acción de Género 2015-2020 del CDB, la Estrategia de Igualdad de Género del PNUD (2014-2017) y el Plan de Acción de Igualdad del FMAM.

¿Por qué Género?

- Destaca las perspectivas, capacidades, necesidades e ideas únicas de las mujeres y los hombres; también destaca las diferencias y brechas que existen.
- Permite abordar esas brechas y hacer que el informe tenga en cuenta el género.

Definiciones clave

- **Igualdad de género:** se refiere a la igualdad de derechos, responsabilidades y oportunidades de mujeres y hombres. Implica que se tengan en cuenta los intereses, las necesidades y las prioridades de las mujeres y los hombres, reconociendo la diversidad de los diferentes grupos de mujeres y hombres. La igualdad entre mujeres y hombres se considera tanto un asunto de derechos humanos como una condición previa y un indicador del desarrollo sostenible centrado en las personas.

Fuente: ONU Mujeres

Definiciones clave (continuación)

- **Sensible al género:** identificar, comprender e implementar de manera proactiva las intervenciones para abordar las brechas de género y superar los sesgos históricos de género en las políticas e intervenciones. Los proyectos sensibles al género intentan redefinir los roles y las relaciones de género de las mujeres y los hombres y contribuyen de manera proactiva e intencional al avance de la igualdad de género.

Fuente: Informe metodológico de ONU-REDD sobre género, 2017

Dimensiones de género en la conservación

- Las tareas de conservación pueden diferir de hombres a mujeres.
- El contacto frecuente con la naturaleza para llenar los roles de género, y se ha desarrollado un **fuerte conocimiento** sobre la biodiversidad y la conservación
 - Agua, plantas medicinales, madera
- Las mujeres son poderosas agentes de cambio y deben considerarse como tales.
- Resultados: mejor comprensión de la conservación, mejor capacidad para responder a necesidades específicas.

Necesidades para abordar las dimensiones de género

Alentamos a:

- Comprender qué **conocimiento específico** poseen las mujeres en términos de conservación de la biodiversidad.
- Comprender hasta qué punto están **involucradas** y las disparidades de esta participación en comparación con los hombres.
- Encontrar maneras para **integrar mejor** a las mujeres en consultas y actividades participativas.
- **Integrar sus conocimientos específicos** en actividades de conservación.

Ejemplos de grupos y representantes de género específico

- Organizaciones de mujeres.
- Redes de mujeres.
- Mujeres IPLC (conocimiento específico).
- ONG: pueden identificar a las mujeres representantes con conocimiento específico sobre género.
- Departamento de Asuntos de la Mujer.
- En términos más generales, los representantes de todas las organizaciones deben tener un equilibrio de género:
 - Representantes de organismos gubernamentales, organizaciones de la sociedad civil, academias e investigaciones, sector privado

Involucrar a las mujeres en el 6NR

- Incluir una perspectiva de género en el análisis de los interesados directos y considerar pedirles a los grupos de interesados directos que identifiquen mujeres representantes adicionales que puedan co-representar.
- Incluir a estas representantes en las consultas con los interesados directos desde el comienzo del proceso.
- Compartir herramientas de información y presentación de informes (por ejemplo, la herramienta de captura de datos) con los interesados directos y los IPLC.
- Incluir estudios de casos específicos de género en el 6IN
- Expertos con experiencia en género para apoyar / corregir el 6IN (+ revisión por pares).
- Proceso continuo: incluir a las mujeres interesadas en actividades para mantenerse en contacto con los interesados directos después de presentar el 6IN (proceso continuo).

Más allá del 6NR:

¡Una sólida inclusión de género ahora ayudará a su trabajo futuro!

- La Perspectiva Mundial de Diversidad Biológica 5 tendrá un enfoque de género.
- La Estrategia de Biodiversidad después de 2020 será con enfoque de género: ¡prepárense!
- Seminario en línea sobre género y biodiversidad a fines de mayo / principios de junio con expertos de gobiernos, CDB y organizaciones de base.
- Curso en línea sobre la incorporación de la perspectiva de género, el empoderamiento de la mujer y la conservación de la biodiversidad, próximamente.